

Algunas ideas de ataque contra zona

Fijar a un defensor: hay que diferenciar lo que interesa conseguir dependiendo de si tienes o no el balón.

Cuando tienes el balón es mejor atraer a un defensor para generar situaciones de 1c1, como si fuera defensa individual. Una opción en ataque contra zona puede ser acoplarse a la misma posición que toma la defensa y convertirla casi en una defensa individual.

Cuando se juega sin balón hay que buscar los espacios libres, situarse entre dos defensores para generar dudas respecto a quién va a defender el balón cuando recibas. El jugador con balón debe moverse, corregir su posición siempre después de pasar.

Un concepto interesante para los jugadores interiores en movimiento sin balón puede ser aprovechar los espacios para desplazarse, pero a la hora de intentar recibir no ceder ese espacio para que la defensa saque ventaja dejando que recupere la posición. ¿Qué quiero decir con esto? El atacante interior no debe esperar en una posición libre para recibir y

que la defensa llegue para defenderle. Tiene que ir contra la posición de la defensa, sellarla con el cuerpo, *diagrama 1*, ganar espacio y la posición para conseguir un lanzamiento más cercano o sumar una falta.

► *Movimiento entre pivots*: una norma que podemos respetar es que el balón llegue siempre al interior de la zona al menos una vez en cada ataque, bien sea con una penetración o bien con un pase a los pivots o a un exterior que postee.

También nos marcamos las siguientes ideas-guía:

Siempre que recibe el poste alto, el poste bajo gana la posición hacia el aro atrayendo a la defensa y acompañado por el movimiento sin balón de los exteriores, que buscan el espacio generado por el posteo del pivot sin balón, *diagrama 2*.

Siempre que recibe el poste bajo, el poste alto corta, *diagrama 3*, mientras también los exteriores se mueven a su espalda contra los defensores



Trifón Poch

Entrenador C.B. Granada. Dio sus primeros pasos como entrenador en las categorías inferiores del Sant Josep de Badalona y en el 1986 ganó el campeonato de España cadete. Al año siguiente se fue a Gijón para dirigir al equipo de Primera B. En el 88/89 se convierte en ayudante de Gomelski en Tenerife y posteriormente se hace cargo del equipo hasta final de temporada. Del 89 al 92 fue segundo entrenador en el Valvi Girona. Del 92 al 94 estuvo en el Gran Canaria y tras un corto paréntesis en Cornellá, volvió a Girona como ayudante y antes de finalizar la temporada se hizo cargo del equipo que dirigió durante seis años. Desde el 2003/04 hasta el 2006/07 estuvo al frente del Etnos Alicante. Ésta será su tercera temporada dirigiendo al equipo granadino en ACB.

Fotos: ACB.COM

que se hunden acompañando el corte.

► *Poste medio abierto*: posición especial del pivot en poste medio, un poco abierto y encarando el aro al recibir, *diagrama 4*. Es una posición inusual que provoca dudas en cuanto a cuál tiene que ser el defensor que se ocupa de esa recepción. Cortadores desde línea de fondo de lado de balón y desde poste alto para invertir el balón si no hay pases claros y volver a iniciar el mismo concepto con simetría en lado contrario.

► *Buenos botes*: uno de los efectos que provocan las defensas zonales es que el ataque se ralentiza y se aleja del aro. Hay momentos en que

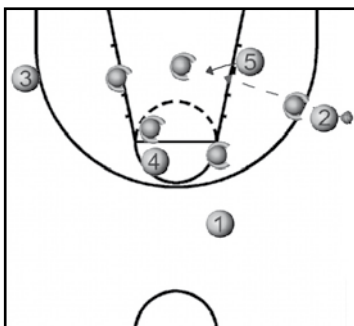


DIAGRAMA 1

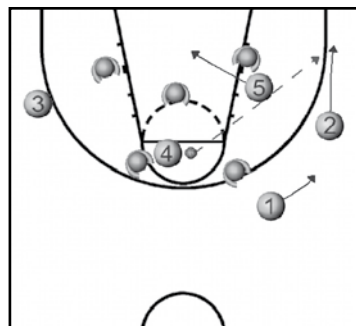


DIAGRAMA 2

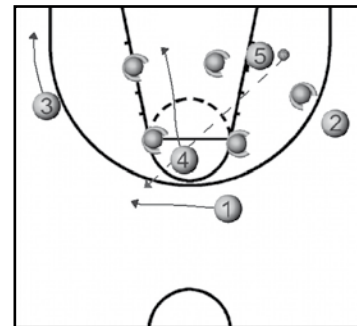


DIAGRAMA 3

los exteriores se convierten en meros conductores del balón circulándolo por fuera, sin atacar la zona.

Es importante usar botes útiles, entre dos defensores, con el objetivo de atraer a uno para pasar y dar más tiempo a otro atacante, de sacar una falta, de conseguir una finalización cercana.

► *Abrir líneas de pase:* puede hacerse mediante el trabajo con botes o con movimiento sin balón. Pocas veces se hace una buena utilización de los botes para mejorar una línea de pase y en ocasiones es un concepto técnico indispensable.

También es importante asimilar un concepto claro: hay que moverse después de cada pase, corregir ligeramente la posición, lo necesario para no facilitar el trabajo a la defensa, para romper el ajuste, para facilitar la siguiente acción, para atraer a un defensor. Una norma puede ser: cambiar el balón de lado mínimo una vez en cada posesión.

Hay que enseñar a ver. Quizás es mucho más habitual contra defensa individual, sobre todo asociado a las situaciones de bloqueo. Hablamos de leer la defensa para tomar la decisión correcta. Contra zona tengo que saber reconocer qué defensor va a parar el balón, para seleccionar



adecuadamente el siguiente pase o para decidir si jugar 1c1 con botes.

► *Adaptar movimientos contra defensa individual:* una posibilidad para simplificar el aprendizaje de los movimientos a un equipo puede ser utilizar los mismos sistemas contra cualquier defensa. No hay que ocupar el disco duro con tantas marcas y opciones distintas para cada alternativa defensiva que te planteen, simplemente hay que hacer ligeras correcciones a los movimientos para adaptarlos a defensores que ocupan espacios y que normalmente no acompañan a ningún atacante en sus desplazamientos. Hay que definir dónde y a quién ponemos cada bloqueo, por dónde nos desplazamos sin balón y a qué defensor queremos atraer con cada recepción.

Una idea interesante es que no siempre queremos bloquear a un defensor y detenerlo. Hay ocasiones, para poder jugar con los interiores o sacar partido a un pivot tirador, que es casi mejor dejar que el defensor se abra rodeando o anticipando el bloqueo, buscando la posición de un exterior y liberando la del pivot que debe ofrecerse al jugador con balón para poder recibir y encontrar un buen tiro o dar una asistencia, *diagrama 5*.

► *Exteriores adentro, interiores afuera:* con determinado tipo de exteriores se puede intentar hacerles jugar por dentro. Es necesario que conozcan el juego, que dominen el bote, que sean buenos pasadores y que tengan, a ser posible, buenas piernas para poder aguantar contactos de defensores con algunos kilos más.

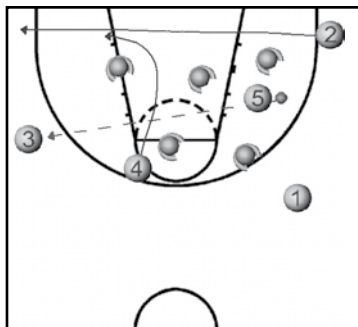


DIAGRAMA 4

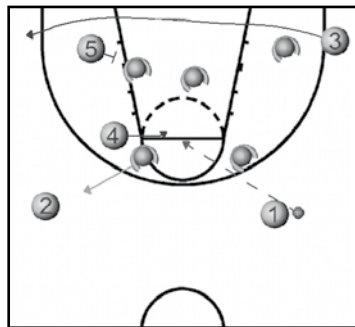


DIAGRAMA 5

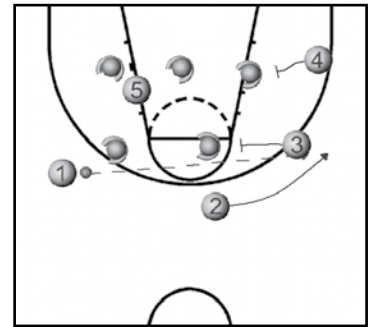


DIAGRAMA 6

Se trata de aprovechar su mayor rapidez contra los desplazamientos de los pivots defensores para desequilibrarles desde el movimiento sin balón y con botes rápidos.

También interiores, que puedan tirar de distancia, pueden provocar desequilibrio en la defensa zonal atacando con la posibilidad de iniciar interior pero abriéndose esporádicamente y convirtiéndose en un exterior más, en una amenaza inesperada de lanzamiento de tres puntos. Puede ser un problema para la defensa, un foco de atención que le distraiga de lo que pasa con el balón, el hecho de que haya un pivot que tan pronto está ganando la posición cercana al aro como abierto en la línea de tres y además poniendo bloqueos desde ambas situaciones.

► *Uso de bloqueos:* parece que lo más habitual en la función de los interiores es moverse intentando recibir para lanzar o seguir distribuyendo con pases a los exteriores, a los tiradores. El juego con bloqueos, también contra zona, enriquece el ataque con más posibilidades



de encontrar opciones libradas para tirar. Hay que bloquear, leer la reacción de

físicamente al defensor. Un buen conocimiento del juego permite aprovechar los espacios que genera un bloqueo que obliga al defensor a rodear al bloqueo o a anticiparlo para llegar a un tirador peligroso.

Por ejemplo, podemos realizar dos bloqueos exteriores en lado de ayuda para pase lob al tirador de tres, *diagrama 6*.

También podemos realizar dos bloqueos interiores en línea de fondo con balón en la esquina para pase interior, *diagrama 7*.

► *Juego de bloqueo directo:* este recurso

táctico se ha convertido en un comodín contra cualquier tipo de defensa, también contra zonas. Se utiliza de manera habitual para:

Dar opciones de penetración a un exterior para finalizar o pasar.

Buscar las continuaciones del interior bloqueador como tirador de tres puntos.

Generar situaciones de superioridad numérica contra los defensores de primera línea buscando a tiradores de tres puntos, *diagrama 8*. □



los defensores y ofrecerse al pasador o moverse sin balón al espacio libre. No siempre es imprescindible bloquear

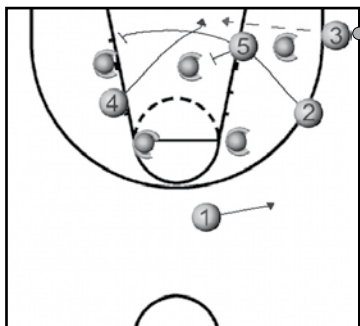


DIAGRAMA 7

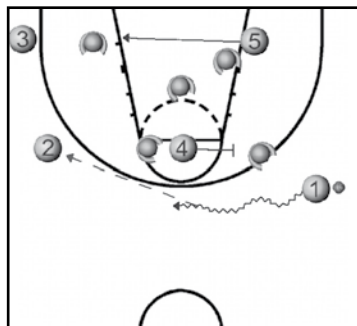


DIAGRAMA 8