

Paco Redondo

Entrenador referente en el trabajo de cantera. Debuta en Maristas Ademar Badalona (1999-2003). Llega en 2003 al Joventut de Badalona como ayudante del Mini 'A' y desde el 2004 dirige sucesivamente: Mini 'B', Mini 'A' y en periodos de 2 años, Infantil 'B', Infantil 'A', Cadete 'A' y Junior 'A'. Actualmente entrena el Junior y el equipo de Liga EBA del R. Madrid y es ayudante de la Selección U20 (Julio 2013). Campeón de España Cadete (10-11) y Junior (12/13).

METODOLOGIA DEFENSIVA

La generación 95-96 del Club Joventut Badalona ha concluido la temporada consiguiendo los tres grandes títulos que se puedan disputar en esta categoría: Torneo Junior de Hospitalet, Campeonato de Europa NIJT '13 coincidiendo con la F4 de Londres y el Campeonato de España de Clubes (Marín).

Este equipo está compuesto por 12 jugadores nacionales, 8 de la generación del 95 y 4 de la generación del 96. 11 de estos 12 jugadores llevan un mínimo de 3 años trabajando en nuestra estructura de club, creciendo por diferentes etapas. Este hecho hace que sea más rápido el acoplamiento a la filosofía de club que se quiere inculcar desde edades más tempranas.

Una de las claves de este equipo durante su recorrido dentro del club, ha sido la gran capacidad defensiva tanto a nivel defensivo individual como colectivo.

Explicaremos los puntos trabajados de nuestra actividad y conceptos defensivos.

1. Defensa agresiva en el uno contra uno

La defensa del 1c1 ha tenido gran presencia en el % global de ejercicios en nuestra planificación tanto en 6'75m como en todo el campo. Hemos trabajado en dos grupos: exteriores e interiores, desglosando mucho el tema técnico de la defensa que nosotros hemos propuesto para la categoría.

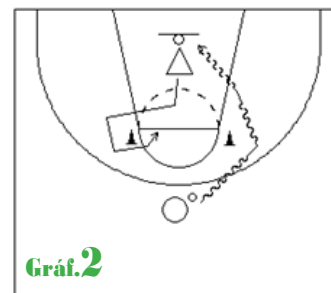
La utilización de las manos, la corrección de los pies y el paso de caída eran elementos muy importantes en las correcciones (Fig.1).

Hemos jugado 1c1 con ventaja ofensiva, con toma de decisión ofensiva y sobre lectura defensiva (Fig.2).

2. Defensa en juego reducido (2c2 y 3c3).



Gráf.1

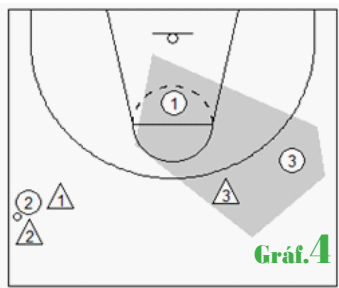
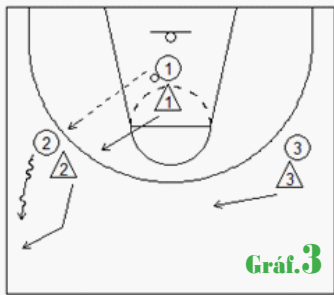


Gráf.2

Hemos empezado a crecer desglosando el trabajo defensivo colectivo en situaciones de juego reducido, para poder aplicar la defensa del 1c1 al hombre de balón y los espacios respecto a jugadores.



Hemos trabajado posibles 2c1 sobre cambio de mano (justo en el momento que el jugador deja de tener control sobre el balón), saber hacerlo, utilizando las líneas del campo, y saltar y cambiar (Fig.3-4).



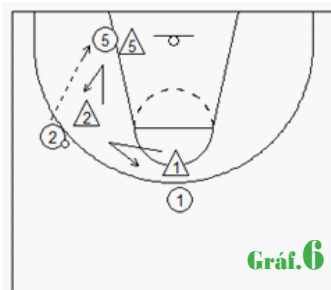
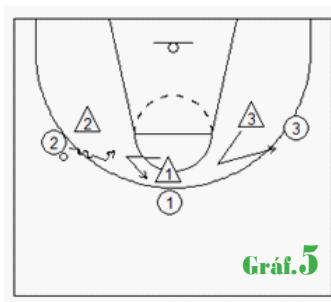
3. Trabajo específico de fintas defensivas.

La defensa colectiva tanto en todo el campo, en juego estático sobre división o sobre balón interior, el equipo lo ha defendido con fintas y recuperaciones defensivas, evitando cambios defensivos, para intentar evitar ese hándicap.

El trabajo de fintas defensivas, es un trabajo global que se trabaja en el club, y nosotros junto con nuestro equipo vinculado somos la punta del iceberg de este trabajo.

El equipo trabaja el concepto de "fintar y volver" sobre el bote, recuperando en línea de pase en finta 1, y siendo ayudado por el compañero en finta 2 (Fig.5).

Este mismo concepto lo aplicamos sobre división exterior o



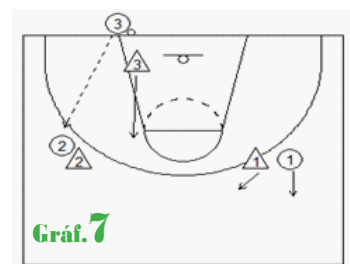
cuando el rival hacía llegar el balón interior (excepto casos tácticos preparados) (Fig.6).

4. Defensas presionantes.

Hemos utilizado dos tipos de defensa todo el campo:

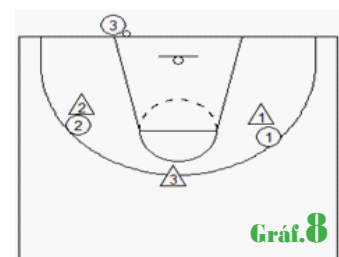
- Individual todo el campo: hemos presionado individual todo el campo, utilizando los conceptos de defensa de "hombre-balón", a partir de que reciban lo más cerca posible de la línea de fondo, para facilitar la defensa de espacios con conceptos de fintas defensivas y acoplado al 5c5, la defensa

del juego reducido con las normas que hemos nombrado antes. Este tipo de defensa la hemos utilizado en la mayoría de minutos del partido (Fig.7).



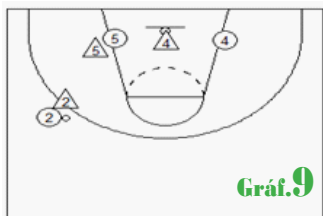
- Cara a cara: hemos defendido las primeras líneas en cara a cara, defendiendo nuestro aro para evitar pases bombeados que generen superioridades ofensivas con nuestro defensor que está emparejado con el hombre que saca de fondo.

Este tipo de defensa lo hemos utilizado sobre balón muerto: violación, tiempo muerto, etc. (Fig.8).



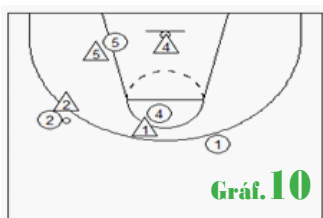
5. Defensa del poste bajo.

Debido a nuestra falta de centímetros y kilos en situaciones de nuestro poste bajo, hemos habido de adaptar diferentes defensas para condicionar el juego ofensivo del rival, y evitar en exceso el castigo interior.

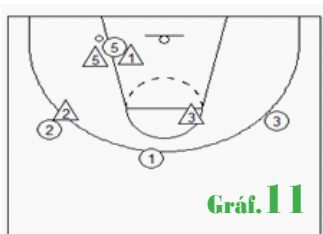


Gráf. 9

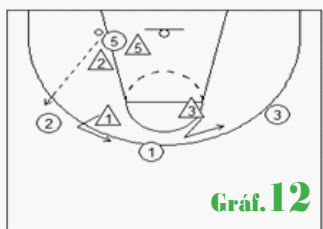
El equipo ha defendido por delante al hombre interior, siendo muy importante apretar en 1c1 al pasador a juego interior (ajustando defensa si juegan en estructura 3-2 –fig 9- o variando defensa en estructura de 4-1 –fig.10-), y en fintas o 2c1 (en función de si su alero del lado fuerte tiene amenaza exterior – fig.11- o no –fig.12-), sobre el bote de su hombre grande y ajustando defensa del lado débil.



Gráf. 10



Gráf. 11



Gráf. 12



6. Respuestas ofensivas a partir de nuestra defensa.

demos conseguir puntos rápidos y castigar el cambio de fase.

Somos conscientes de que con este tipo de defensa, necesitamos incluir el máximo de jugadores posibles en nuestra rotación ya que este tipo de defensa requiere un esfuerzo individual importante y una toma de decisión colectiva compleja.

Con este esfuerzo no sólo pretendemos intentar ser la mejor defensa posible, sino conseguir el máximo de rentabilidad a este esfuerzo. Con nuestro trabajo de fintas y agresividad en el 1c1 preten-

