



**Sergio Scariolo**

*Scavolini Pésaro, Teamsystem Bologna, Tau Vitoria, R. Madrid, Virtus Bologna, Unicaja Málaga, BC Káimlí, Armani Milano y Laboral Kutxa son algunos ejemplos del abanico de grandes clubes que ha dirigido. 2 Campeonatos de Europa con la Selección Española -Polonia '09 y Lituania '11- y una Plata Olímpica -Londres '12- acompañan en su palmarés a dos Ligas ACB -'00 y '06-, una Lega italiana -'90- y dos Copas del Rey -'99 y '05.*

## DEFENSA DEL BLOQUEO DIRECTO LATERAL (I)

**M**i punto de partida a la hora de trabajar este tipo de defensa se apoya en dos premisas:

1. La filosofía de querer enviar el balón hacia las esquinas.
2. La presencia de un hombre muy grande en pista a quien queríamos proteger de realizar ayudas muy agresivas en posiciones alejadas del aro -poco adecuadas para sus características físicas.

La primera cuestión a tener en cuenta en este tipo de defensa es la ATENCIÓN y la COMUNICACIÓN. Considero que es muy importante detectar rápidamente que la situación de Bloqueo Directo Lateral (BDL) se va a producir y avisar al equipo -especialmente al defensor del balón-. Esta detección temprana será a veces más sencilla en el caso de que conozcamos los sistemas de ataque del rival en base al scout.

Por otro lado, el resto de defensores no implicados directamente en el BDL deberán incrementar ligeramente el nivel de sus ayudas (flotar un poco más).

Reparto de las responsabilidades.

Es muy importante que el equipo tenga claro cuál es la responsabilidad de cada uno y que éstas sean realistas y adecuadas a cada jugador.

- Defensor del hombre con balón. Su objetivo es obstaculizar el tiro del jugador que toma el bloqueo.

- Defensor del hombre grande. El pivót debe interponer su cuerpo entre el penetrador y la canasta, manteniendo una mano arriba para constituir una amenaza para el tiro exterior del hombre balón.

## SIDE PICK AND ROLL DEFENSE (I)

My starting point when working on this kind of defense is based on two premises:

1. The philosophy of wanting to send the ball to the corners.
2. The presence of a very big man on the court who we want to very aggressively stop from helping out in positions far from the rim; not very appropriate for his physical characteristics.

The first matter to bear in mind regarding this sort of defense is ATTENTION and COMMUNICATION. I consider it to be very important to rapidly realize that the Direct Side Screen (DSC) is going to happen and warn the team, especially the ball defender. This early detection will be sometimes easier in case we know our rival's offensive systems, based on the scouting report.

On the other hand, the rest of the defenders who are not directly involved in the DSC must slightly increase their level of help (to float a bit more).

Splitting up the responsibilities.

It is very important that the team clearly understands what each player's responsibilities are and that these responsibilities are realistic and appropriate for each player.

- Defender of the ball handler. His objective is to obstruct the shot by the player who takes the screen.

- Defender of the big man. The center must place his body between the penetrating player and the basket, keeping one hand high to constitute a threat for the long-range shot from the ball handler. We want this player to be doubting as to whether or not the center is going to block his shot. He will only take shots if they are from very close range.

TACTICA



*Traducción: John Vázquez*

*Colaborador habitual de la Revista Clinic, consultor e intérprete.*

Queremos que este último mantenga la duda de si el pívot va a intentar taponarle –sólo lo hará en el caso de tiros muy cercanos.

- Cerrar el rebote. Una gran cantidad de rebotes ofensivos se capturan tras un BD. Es importante cerrar bien el rebote –especialmente al hombre que continúa- recuperando el metro de más que se han separado los hombres en posición de ayuda y cambiando si es necesario.

- Ayudas. Las ayudas innecesarias son muy peligrosas y a menudo provocan tiros abiertos. Debemos establecer claramente quién ayuda y cuándo.

Distancia al hombre balón. Si tenemos en cuenta que nuestro objetivo es que la superficie de contacto entre el bloqueador y el bloqueado sea la menor posible, debemos –en primer lugar- avisar rápidamente de que el bloqueo se va a producir (damos la señal) para que el defensor del balón pueda actuar.

Queremos que la distancia de éste al hombre-balón se reduzca, acercándose todo lo posible al hombro y a la cadera del jugador con balón. También debe con este gesto impedir que el balón vaya hacia el centro, negándolo (**Gráfico 01**). Así, el defensor se “engancha” menos tiempo en el bloqueo y –por tanto- la ayuda del defensor del poste -a su vez- será más corta también. La posición defensiva correcta implica que el pie exterior del defensor se sitúe más alto que los dos pies del hombre con balón. No nos interesa chocar contra el bloqueo sino “hacernos pequeños” y perseguir al balón.

- Close out the rebound. A large number of offensive rebounds are captured after a direct screen. It is important to close out the rebound very well, especially regarding the man following up the shot, recovering the more than one meter which the men in the helping position have separated and changing if necessary.

- Help. Unnecessary help is very dangerous and often leads to open shots. We must clearly establish who helps out and when.

Distance from the ball handler. If we bear in mind that our goal is that the contact surface between the screening player and the screened player must be as little as possible, we must, first of all, quickly warn that the screen is going to happen (we give a signal) so that the ball defender can act.

We want the distance from him to the ball handler to shrink, getting as close as possible to the shoulder and hip of the ball handler. With this move, he must also prevent the ball from heading to the middle, rejecting it (**Figure 01**). Thus, the defender gets ‘snagged’ less time in the screen and, so, the help from the post defender will also be shorter. The correct defensive position implies that the defender’s outer foot is placed more than two feet from the ball handler. We are not interested in colliding with the screen but rather to ‘make ourselves smaller’ and chase the ball.



Debemos entender que cuando se da esa señal que avisa del bloqueo (un número, un color, etc.) la estructura defensiva de todo el equipo cambia sensiblemente.



Nada más pasar el bloqueo, queremos que el defensor del jugador con balón utilice su mano más adelantada para que ésta —que está arriba— suponga una amenaza para el tiro del hombre-balón.

Ayuda del hombre grande. Al mismo tiempo, el defensor del bloqueador ayuda a parar la penetración colocándose en triángulo con el balón y su hombre, con las manos arriba para que no se produzca un tiro fácil y en una posición lo más paralela posible a la línea de fondo (**Gráficos 01 y 02**). La razón es que pensamos que estando paralelo al fondo el poste puede recuperar a su hombre —en la continuación— con mayor facilidad (con un paso lateral) que si ayuda en una posición perpendicular al fondo (en la que daría la espalda a su hombre y sería más fácilmente superable por el jugador que penetró).

El resto de los jugadores —en el momento de recibir la señal— exageran un poco su posición de ayuda.

También le damos una orden al defensor del bloqueador cuando el balón penetra. Éste intenta mantener la posición en triángulo con el balón y su hombre hasta entrar en la zona. Si el balón llega más cerca de la canasta la ayuda es total y salta al balón. En este momento se produce un cambio defensivo

We must understand that when that signal which warns us of the screen (a number or a color, for instance) is given, the entire team's defensive structure noticeably changes.



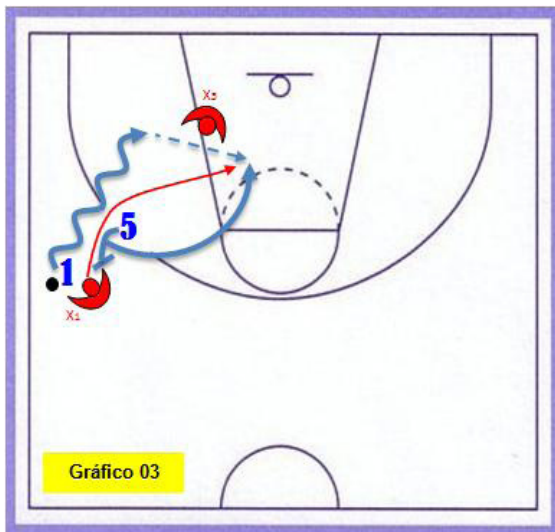
As soon as you get passed the screen, we want the ball handler's defender to use his hand which is furthest ahead so that it (the one which is up) becomes a threat for the ball handler's shot.

Help from the Big Man. At the same time, the screener's defender helps to stop the penetration by placing himself in a triangle with the ball and his man, with his hands up so that no easy shot can be made and in a position which is as parallel to the baseline as possible. (**Figures 01 and 02**). The reason is that we believe that, being parallel to the baseline, the post can more easily recover his man, in the continuation, with a lateral pass, than if he helps him in a position perpendicular to the baseline, in which he would have his back to his man and the penetrating player could better get past him).

The rest of the players, when they receive the signal, exaggerate their help position.

We also give an order to the screener's defender when the ball penetrates. He tries to maintain his triangle position with the ball and his man until he enters the zone. If the ball gets closer to the basket, this totally helps and he jumps for the ball. At that moment, a temporary defensive change occurs. The

momentáneo. El defensor del base –que se quedará con el poste que continua al aro- debe impedir el pase interior -normalmente picado (**Gráfico 03**).



point guard's defender, who will stay with the post who continues to the rim, must stop the inside pass, which is normally a bounce pass (**Figure 03**).



Si no se produce un tiro ni un pase interior, el base buscará un pase fuera. En el momento en que se produce el cambio defensivo, los otros 3 defensores ya no necesitan estar en esa posición forzada de ayuda, así que se desplazan de nuevo buscando la línea de pase de salida e intentando robar el balón cuando el base lo dobla fuera. Siendo el hombre balón un pequeño atacando a un grande cerca de la canasta no necesitamos ayudas (**Gráfico 04**). *“Pasamos de ayuda acentuada a no ayuda innecesaria”*.

If no shot or inside pass occur, the point guard will look to make a pass towards the perimeter. At the moment the defensive change is produced, the other three defenders will no longer have to be in that forced position to help. So, again, they go and seek the exit pass line and try to steal the ball when the point guard doubles out. As the ball handler is a small man attacking a big man near the basket, we do not need any help (**Figure 04**). *“We go from heightened help to no unnecessary help.”*

Si el pase llega fuera, aprovechamos los instantes anteriores –con el balón por el aire- para deshacer el cambio (así podremos cerrar mejor el rebote).

If the pass comes from outside, we take advantage of the moments before, with the ball in the air, to undo the change. This is how we can better close out the rebound.

En el caso de que el base no pase y siga botando, en el momento en que consideremos que éste ha dejado de atacar el aro –ya que se encuentra despalda a canasta y saliendo de la pintura- deshacemos el cambio.

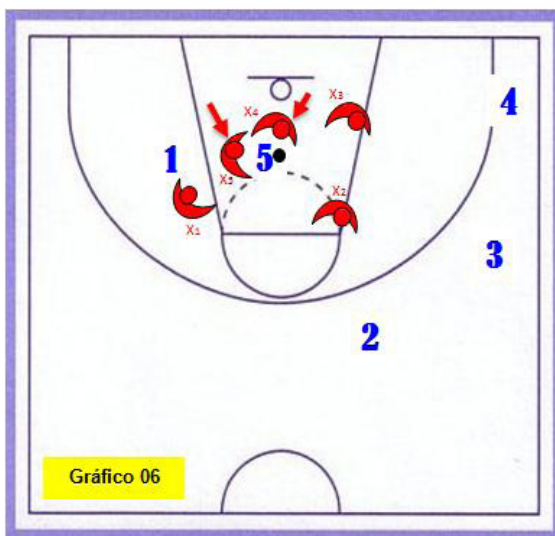
Quando el BDL se produce lejos del aro, avisamos al defensor del balón para que pase el bloqueo por detrás o –incluso- si el defensor del poste está cerca de su hombre, empuja el bloqueo (“push”) para alejarlo un poco más o evitar el contacto entre el atacante y el defen-



sor. Si paso el bloqueo por detrás debe de ser rápidamente para evitar que el poste no arrastre en su continuación a canasta.

Trabajamos estas ideas con un ejercicio de 3c3 continuo –primero- y posteriormente en 5c5.

Mientras el BDL se produce, cuando el poste recibe en la continuación X2 tiene la responsabilidad de ayudar lateralmente (sin dar la espalda a su hombre) para dificultar el pase y permitir que X5 recupere a su par (**Gráfico 05**). Si la continuación es más profunda (**Gráfico 06**), salta el defensor de la esquina X4 y X5 recupera para defender 2c1 al hombre balón (con los brazos arriba). En el lado contrario quedarán dos defensores con tres atacantes.



Cuando el balón sale fuera, los jugadores en posición de ayuda salen a defender, X4 rota y X5 recupera a su hombre. El 2c1 debe impedir un tiro sencillo dentro de la zona.



In the case that the point guard does not pass and continues to dribble, at the moment we consider that the point guard has stopped attacking the rim, because he is with his back to the basket and leaving the paint, we undo the change.

When the double screen happens far away from the rim, we signal to the ball defender to pass the screen from behind or, even, if the post defender is near his man, he pushes to him a little further away or prevents the contact between the attacking player and the defender. If I pass the screen from behind, it must be quickly in order to prevent the post from not dragging along as he continues toward the basket.

We work these ideas with a continuous 3x3 exercise, first, and then a 5x5.

While the double screen is being carried out, when the post receives X2 in the continuation, he has the responsibility to laterally help (without turning his back to his man) in order to make the pass hard and allow X5 to recover his pair (Figure 05). If the continuation is deeper (Figure 06), the X4 defender jumps from the corner and X5 recovers to defend the ball handler 2x1 (with his arms raised). On the other side, there will be two defensive players with three offensive players.

When the ball goes out, the players in position help come out to defend, X4 turns and X5 recovers his man. The 2x1 must prevent a simple shot within the zone.



Sergio Scariolo

Scavolini Pésaro, Teamsystem Bologna, Tau Vitoria, R. Madrid, Virtus Bologna, Unicaja Málaga, BC Káimlí, Armani Milano y Laboral Kutxa son algunos ejemplos del abanico de grandes clubes que ha dirigido. 2 Campeonatos de Europa con la Selección Española -Polonia '09 y Lituania '11- y una Plata Olímpica -Londres '12- acompañan en su palmarés a dos Ligas ACB -'00 y '06-, una Lega italiana -'90- y dos Copas del Rey -'99 y '05.



Traducción: John Vázquez

Colaborador habitual de la Revista Clinic, consultor e intérprete.

## DEFENSA DEL BLOQUEO DIRECTO LATERAL (II)

Continuando con el desarrollo de este artículo vamos a poner nuestra atención sobre un caso especial: cuando hay poste alto.

### CON POSTE ALTO

En este caso la comunicación es también muy importante. Debemos hablar para que sea el defensor más grande el que se quede debajo del aro para poder saltar a la continuación de 5 (Gráfico 07). X3 y X4 cambian posiciones.

En caso de que haya dos jugadores en el lado débil y uno en el fuerte, la idea se mantiene. Queremos que sea x4 quien defienda al jugador de la esquina para que sea él quien defienda la continuación de 5.

Volviendo al caso de tres abiertos en el mismo lado, si 1 insiste en atacar el centro y 5 continúa por detrás de él, X2 -desde una posición de ayuda dentro de la zona- debe fintar al balón con mucha actividad pero sin darle la espalda a su hombre, ya que no queremos conceder un tiro abierto sencillo (Gráfico 08). Mientras, X5 mantiene su trabajo con una mano arriba para intimidar. Cuando X2 percibe que es el momento adecuado, recupera a su hombre.



Gráfico 07

## SIDE PICK AND ROLL DEFENSE (II)

SPECIAL CASE: with the High Post. In this case, communication is also very important. We must talk so that the biggest defender stays under the rim in order to jump after 5 (Figure 07). X3 and X4 change positions.

In case there are two players on the weak side and one on the strong side, we keep this idea. We want x4 to defend the corner player so he can defend the continuation of 5.

Going back to the case of three open players on the same side, if 1 insists on attacking the middle and 5 continues to be behind him, X2, from a helping position inside the zone, must fake towards the ball, with a lot of activity but without turning his back on his man because we do not want to give up an easy open shot (Figure 08). Meanwhile, X5 continues his work with one hand raised in order to intimidate. When X2 realizes that it is the right time, he recovers his man.

On occasions, we prepare a variation of this defense, a more aggressive one, consisting of X5 going to a higher position and jump 2x1, along the direct screen line so that 1 cannot pick up speed, in order to get the ball. 5 could continue to the rim or the perimeter. In



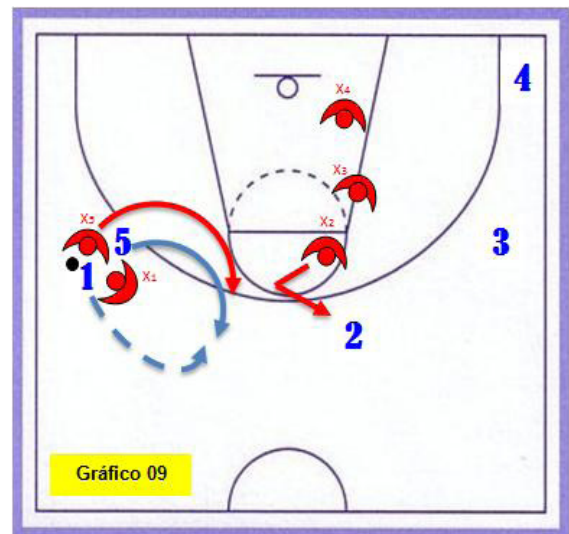
Gráfico 08

TACTICA

En ocasiones preparamos una variante a esta defensa - más agresiva- que consiste en que X5 se coloque en una posición más alta y que salte 2c1 –en la línea del bloqueo directo para que 1 no pueda coger velocidad- para atrapar el balón. 5 podría continuar hacia el aro o hacia fuera. En el caso de que se abra (Gráfico 09), X2 debe fintar al balón mientras X5 recupera. Si 2 decidiese jugar una puerta atrás serán X3 y X4 quienes la defenderán.



case he opens up (Figure 09), X2 must fake with the ball while X5 gets back. If 2 decides to play a back door, X3 and X4 will defend him.



In case 5 continues towards the rim (Figure 10), X4, the corner player's defender, is responsible for defending him. X4 comes out of the semicircle of charge and X5 recovers to play an inside 2x1. X2 and X3 will stay to defend 3 players. With 5 trapped in a 2x1, we ask X1 to anticipate the pass back to 1. If there is opposite side cut, we take him man-to-man so as to not give him an advantage under the rim. If the ball goes out to the perimeter, we rotate the defense.

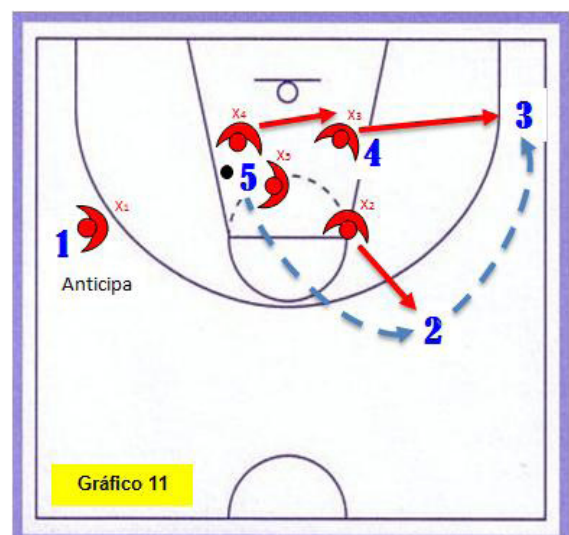
En el caso de que 5 continúe hacia el aro (Gráfico 10), X4 –el defensor del jugador de la esquina- es el responsable de defenderle. X4 sale fuera del semicírculo de carga y X5 recupera para hacer 2c1 interior al balón. X2 y X3 se quedarán defendiendo a 3 jugadores. Con 5 atrapado en un 2c1, pedimos a X1 que anticipe el pase de vuelta a 1. Si hay un corte del lado contrario lo cogemos hombre a hombre para no dar una ventaja debajo del aro. Si el balón sale a la línea exterior, rotamos en defensa.

We always try to get the big men to trap on the 2x1.

Siempre intentamos que sean los hombres grandes los que atrapen en el 2c1.

Si hay poste bajo en el lado contrario del balón, X3 tendrá que anticipar el pase interior a 4 y cuando salga el balón, todos recuperan (Gráfico 11),

If there is a low post on the opposite side of the ball, X3 will have to anticipate the inside pass to 4 and when the ball goes out, everyone recovers (Figure 11),



OTRA POSIBILIDAD: bloquea 4.

Si 4 es buen tirador de 3 puntos, no podemos saltar 2c1 –como en el caso anterior- y olvidarnos de él, ya que le estaríamos concediendo un tiro abierto cómo-

do. Nuestra mejor opción es que X4 haga una ayuda corta –pero sin alejarse mucho de 4- (Gráfico 12).



Si se produce un “re-bloqueo” queremos que sea hacia el fondo y entonces cambiar de hombre. En el cambio, pedimos a X1 que intente anticipar el pase de 1 a 4 (Gráfico 13).



En el miss-match de 1 con X4, intentamos mantener la pelota en la banda y si 1 penetra, nuestra primera ayuda será del hombre grande -que intentará taponar (Gráfico 14)-. Terminamos cerrando bien el rebote.

Si tras el cambio defensivo 4 continúa hacia dentro, lo cogerá sistemáticamente X5, mientras X1 rotará para defender a un jugador exterior (Gráfico 15).

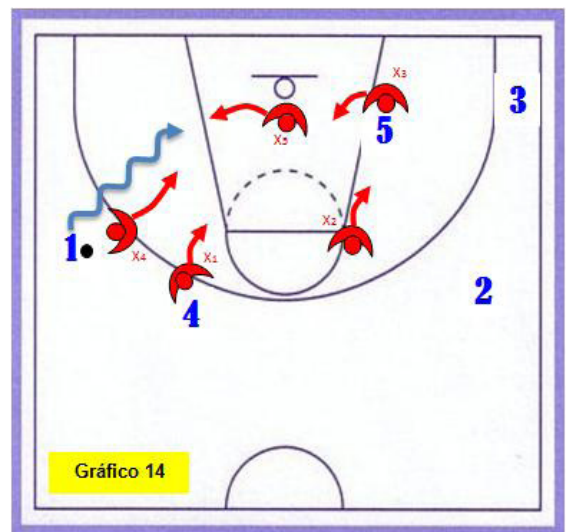
En el caso de que 4 continúe a 4 metros para recular y jugar 1c1 interior, le defenderá X5 y X1 se irá. Si 4 jugara hacia fuera, X1 se quedaría con él.

ANOTHER POSSIBILITY: Screen 4.

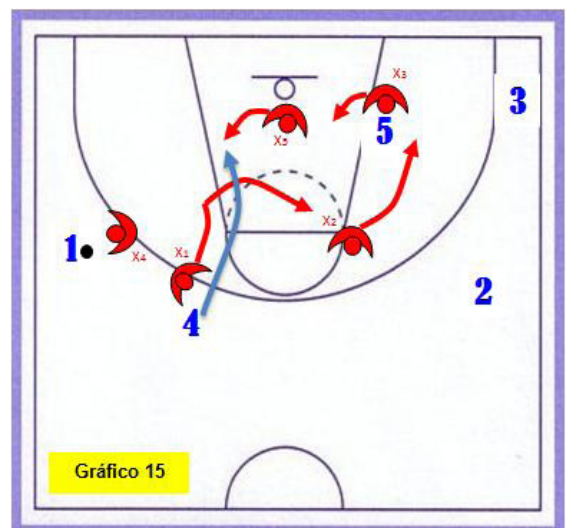
If 4 is a good three-point shooter, we cannot jump 2x1, as in the previous case, and forget about him because we would be allowing him an easy open shot. Our best option is that X4 helps out close by but without getting too far away from 4 (Figure 12).

If there is a ‘re-screen’, we want it to be towards the baseline and then switch your man. In the switch, we ask X1 to try to anticipate the pass from 1 to 4 (Figure 13).

In the miss match of 1 with X4, we try to keep the ball along the sidelines and if 1 penetrates, our first help will be from the big man, who will try to block the shot (Figure 14). We finish by closing out the rebound well.



If, after the defensive switch, 4 continues to drive inside, X5 will take him systematically while X1 will rotate to defend a perimeter player (Figure 15). In case 4 continues to be 4 meters away in order to go back and play an inside 1x1, X5 will defend him and X1 will go away. If 4 plays towards the perimeter, X1 will stay with him.



TACTICA