



**Bob McKillop**

*Entrenador norteamericano con un currículum digno del Salón de la Fama. 29 temporadas al frente de los Davidson College Wildcats. Líder de todos los tiempos en victorias, años entrenados y partidos jugados con los Wildcats. Entrenador Nacional del Año NABC. En 10 ocasiones nombrado Entrenador del Año de la Southern Conference y 14 veces Campeón de Conferencia.*

## SITUACIONES ESPECIALES (I)

Si nos fijamos, nos daremos cuenta del poco respeto que tienen la mayoría de los equipos por las distintas situaciones especiales que se plantean a lo largo de los partidos. Lo bueno que tienen estas situaciones es que son muy frecuentes en un partido; en unas 20 ocasiones hay situaciones de tiro libre; otras tantas de saques de banda o de fondo. Por ello es muy importante saber sacarle rendimiento en beneficio de nuestro equipo.

Para que estas situaciones tengan éxito es imprescindible que los jugadores estén atentos y sepan colocarse rápidamente en el sitio

establecido, y no comiencen los movimientos hasta que el que debe poner el balón en juego, lo tenga entre las manos.

Podemos comprobar como en muchas ocasiones los jugadores se mueven antes de tiempo, y cuando el árbitro da el balón para sacar han perdido la posición en la cancha con el consiguiente desbarajuste colectivo.

Para evitar esta mala dinámica hay que realizar un buen trabajo de conjunto mediante:

- ◇ Contacto visual.
- ◇ Comunicación.
- ◇ Cuidar los detalles.
- ◇ Acabar todas las opciones.
- ◇ Jugar fuerte.

También debemos tener un buen “feeling” entre el entrenador y sus jugadores. No podemos gritar constantemente qué jugada vamos a realizar porque se enteraría todo el mundo.

Nosotros utilizamos distintas señales que no sean fácilmente detectables en un “scouting”. En unas ocasiones el jugador se rasca una rodilla; en otras, se toca la oreja, etc. A veces hacemos engaños: con la voz decimos una jugada pero con un gesto del cuerpo indicamos otra. Estos planteamientos no hay que hacerlos como si se tratara de artimañas, sino simplemente pensando que no debemos dar facilidades al equipo contrario.

Si tenemos un base rápido y fuerte capaz de resolver cerca de canasta, podemos utilizar la siguiente jugada (**Gráfico 01**). Cuando (2) recibe el balón, (1) va a bloquear a (3), mientras (5) se abre a la esquina para crear espacio. (4) corta fuerte hacia el balón.



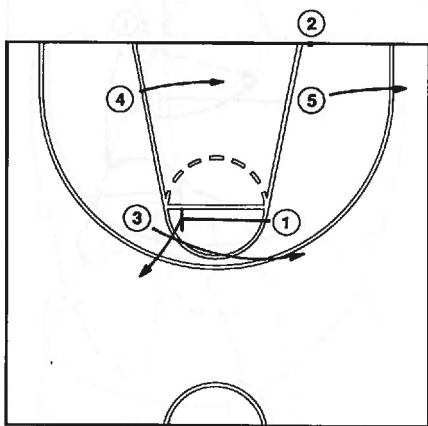


DIAGRAMA 1

Si (4) no recibe, va a bloquear a (1). Este finta abrirse frontalmente y de repente corta fuerte hacia canasta, aprovechando el bloqueo, para recibir de (2) (Gráfico 02).

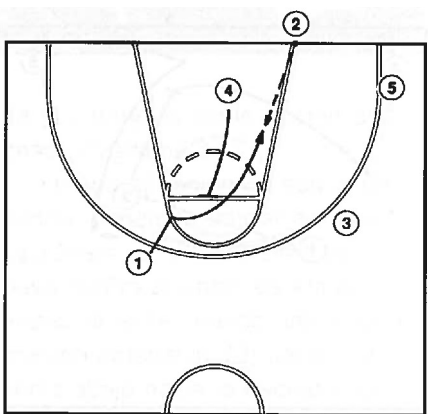


DIAGRAMA 2

La siguiente opción es para el sacador (2) que, generalmente, es nuestro mejor tirador.

La entrada es prácticamente la misma que la anterior, pero en esta ocasión el poste bajo (4) se abre a la esquina al igual que (5) (Gráfico 03).

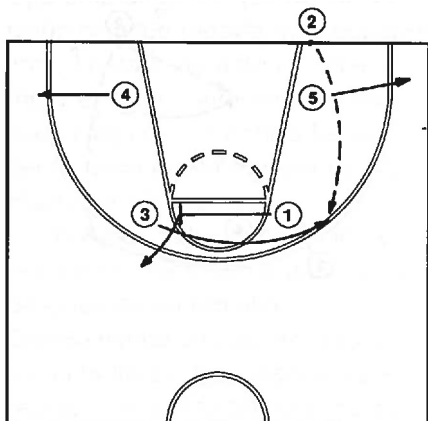


DIAGRAMA 3



Cuando (3) recibe, enseguida pasa el balón a (1) y va a realizar un bloqueo para (2); éste corta y se abre para recibir y tirar o jugar 1c1 en penetración, mientras (3) se va al lado contrario (Gráfico 04).

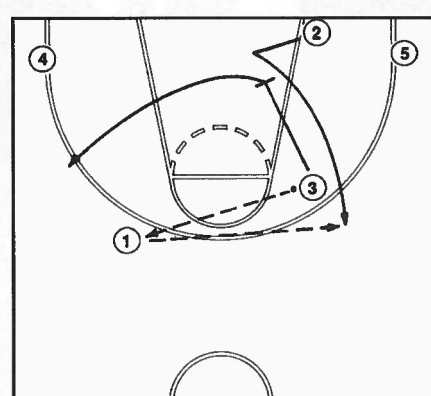


DIAGRAMA 4

Ahora no sólo intentamos optimizar el tiro de nuestro escolta (2), sino también la capacidad de nuestro pívot (5) de desenvolverse cerca del aro.

El poste se sitúa como si estuviera conduciendo un coche, con los pies en paralelo a la línea de zona y, en función de cómo le defiendan, puede cortar para recibir directamente, a la par que (1) aprovecha los bloqueos de (4) y de (3) para recibir como segunda opción (Gráfico 05).

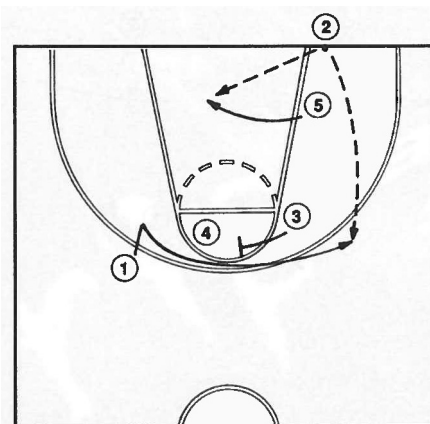


DIAGRAMA 5

Cuando (1) tenga el balón, (2) va a bloquear a (5), que intenta recibir en el poste bajo; a continuación (4) y (3) efectúan dos bloqueos seguidos para que (2) pueda recibir en la parte frontal y tirar (Gráfico 06).

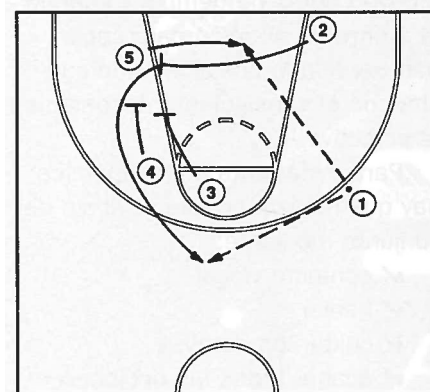


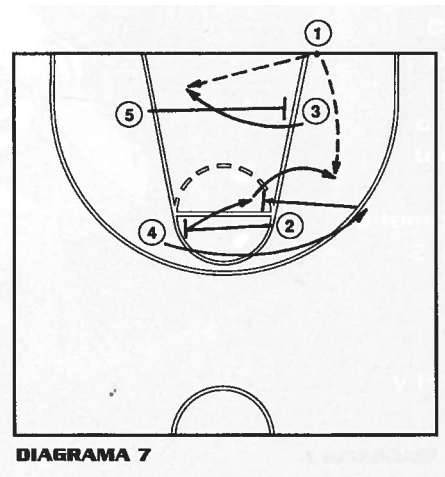
DIAGRAMA 6

Cuando tenemos únicamente un par de segundos a disposición y debemos efectuar un tiro rápido,



empleamos la siguiente jugada en la que los mejores tiradores son (2) y (3).

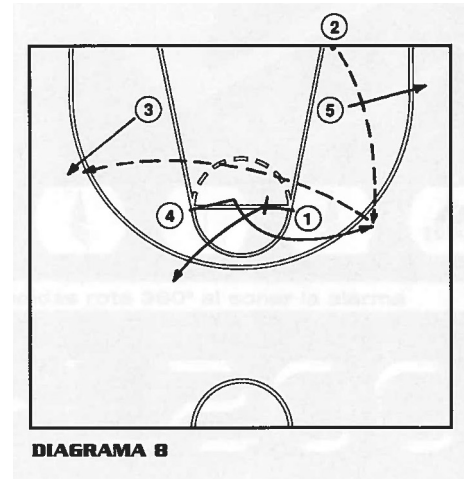
Esta es una situación en la que es fundamental cuidar los pequeños detalles, porque al disponer de tan poco tiempo para realizarla, cualquier duda nos quitaría opciones: (1), el sacador, debe ser hábil en realizar fintas de pase; (3) se debe colocar en el poste bajo de espaldas a canasta, dando la sensación de que va a jugar ahí su opción; y (2) debe fingir trabajar para (4), cuando la realidad será al revés.



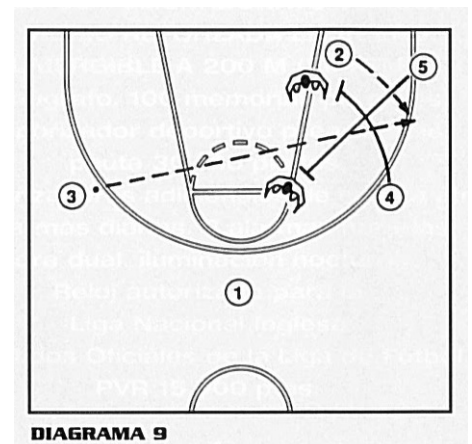
A la señal (Gráfico 07), (2) bloquea a (4), que se abre hasta la

línea de tres puntos; (1) finta pasar el balón a (4). En este momento (5) va a bloquear a (3), que realiza un giro dorsal para recibir en la salida, y (4) va a bloquear a (2), que se abre. Quien recibe, tira.

Contra un equipo que nos hace zona "2-3" desarrollamos una jugada que llamamos "X" por su particular movimiento de bloqueos cruzados. (1) bloquea al defensor de la parte superior para que (4) pueda cortar y recibir; a continuación efectúa un pase "skip" hacia (3), que se ha abierto en el lado contrario, (Gráfico 08).



Ahora es cuando los dos postes bloquean cruzado: (4) al defensor bajo y (5) al defensor alto, momento en que (2) aprovecha para abrirse y recibir otro pase "skip" para tirar (Gráfico 09).



(Texto y gráficos recogidos de una conferencia para la AEEB)





**Bob McKillop**

*Entrenador norteamericano con un currículum digno del Salón de la Fama. 29 temporadas al frente de los Davidson College Wildcats. Líder de todos los tiempos en victorias, años entrenados y partidos jugados con los Wildcats. Entrenador Nacional del Año NABC. En 10 ocasiones nombrado Entrenador del Año de la Southern Conference y 14 veces Campeón de Conferencia.*

## SITUACIONES ESPECIALES (II)

Continuamos con el desarrollo de nuevas opciones.

El siguiente fondo especial lo podemos emplear tanto contra zona como contra individual. Nos situamos como en el siguiente gráfico. (1) bloquea a (3), que se abre para recibir el pase de entrada. (1) se sitúa en la parte frontal y (4) en el lateral (Gráfico 10).

(3) pasa rápidamente el balón a (1) y recibe el bloqueo ciego de (2) para cortar al poste bajo del lado contrario; (5) sube al poste alto y (4), que ha recibido de (1), tiene una doble oportunidad de pase, (Gráfico 11).

En una situación de saque de banda, podemos utilizar a todos los jugadores de señuelo para dar un pase dentro al base; es eficaz especialmente cuando hay mucha presión defensiva. (2) saca y (3) corta abajo hacia la esquina como si quisiera recibir, arrastrando consigo a su defensor. (5) va hacia el balón dejando todavía más espacio libre.

En este instante (1), que iba hacia el balón, aprovecha un bloqueo ciego de (4) y corta hacia dentro para recibir el pase de (2) (Gráfico 12).

Tenemos una jugada rápida para realizar en transición a todo campo después de un tiro libre. Generalmente cuando

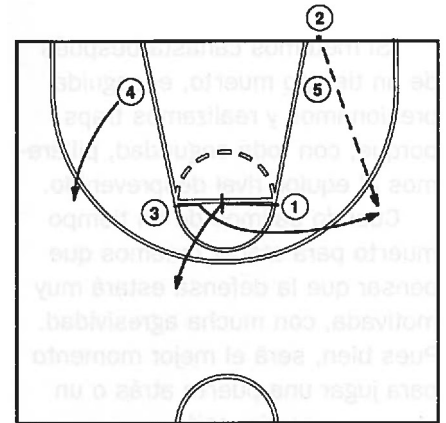


DIAGRAMA 10

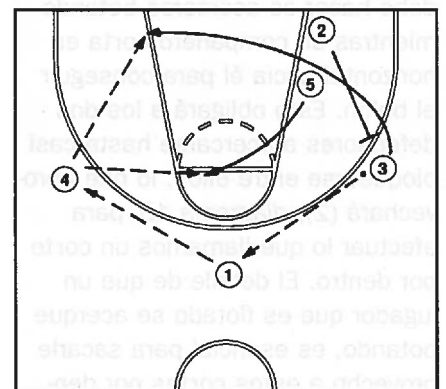


DIAGRAMA 11

se realizan los tiros libres, los jugadores se relajan, hay cierta tendencia a distraerse, y esto lo podemos aprovechar en beneficio de nuestros tiradores.



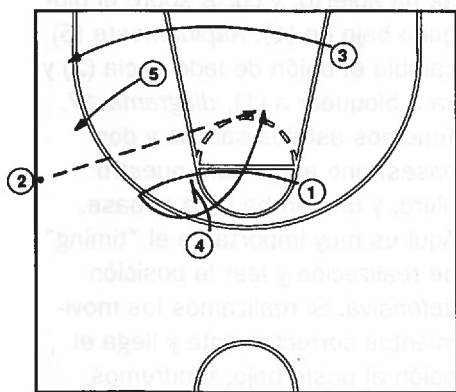


DIAGRAMA 12

Tras realizarse el último tiro libre, tanto si entra como si no, si nuestro pívot (5) coge el balón, lo pasa enseguida al base (1) para que éste progrese lateralmente (Gráfico 13).

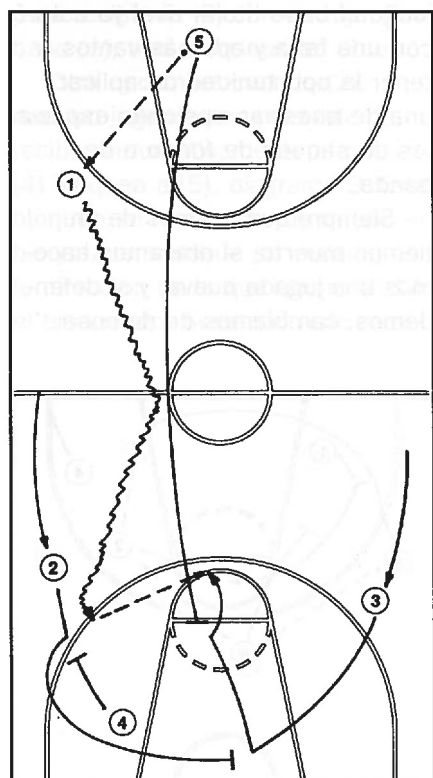


DIAGRAMA 13

(3) es el tirador que se coloca en el lado contrario por donde sube el balón. (4) bloquea ciego para (2), que sigue y va a bloquear para (3). (1) ya ha progresado seguido de (5) que, a la altura del tiro libre, efectúa un segundo bloqueo para (3) que recibe en la parte frontal para el tiro.



Al margen de jugadas pre-establecidas que utilizamos a lo largo de toda la temporada, es muy importante tener asumidas determinadas situaciones que tratan de estrategia psicológica. Vamos a ver unos ejemplos:

Contra equipos que nos dominan en el salto inicial, nos colocamos de forma que “invitamos” a que se pase el balón a un jugador determinado, y cuando lo recibe efectuamos un trap. Así creamos una mentalidad de atacar y no de ir a remolque de nuestra inferioridad.

Al comenzar un partido los árbitros siempre tienen tendencia a imponer su criterio y pitan a la menor oportunidad. Pues bien, aprovechamos esta situación y si obtenemos el balón, nos situamos como en el (Gráfico 14).

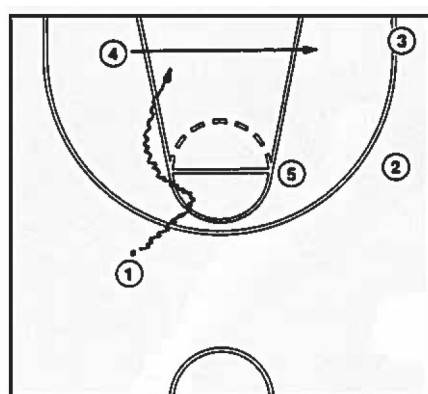


DIAGRAMA 14

Nuestro base (1) intenta penetrar para que le piten una falta a favor, de esta forma a los pocos segundos de juego el base titular rival ya estará con una falta y además vamos a tener la oportunidad de aplicar una de nuestras opciones especiales de saques de fondo o de banda.

Siempre que salimos de un tiempo muerto, si atacamos hacemos una jugada nueva, y si defendemos, cambiamos de defensa.

Si metemos canasta después de un tiempo muerto, enseguida presionamos y realizamos traps porque, con toda seguridad, pillaremos al equipo rival desprevenido.

Cuando salimos de un tiempo muerto para atacar tenemos que pensar que la defensa estará muy motivada, con mucha agresividad. Pues bien, será el mejor momento para jugar una puerta atrás o un bloqueo y continuación.

Siempre que el equipo rival mete un jugador nuevo en cancha, intentamos jugarle puertas atrás aprovechando que todavía su capacidad de reacción es baja.

TACTICA

Muchas veces el defensor flota descaradamente a su rival porque sabe que no va a tirar.

En estas situaciones, el atacante lo que debe hacer es acercarse botando mientras un compañero corta en horizontal hacia él para conseguir el balón.

Esto obligará a los dos defensores a acercarse hasta casi bloquearse entre ellos, lo que aprovechará (2) para efectuar lo que llamamos un corte por dentro (Gráfico 15).

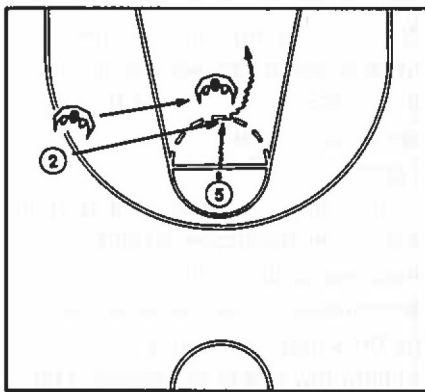


DIAGRAMA 15

El detalle de que un jugador que es flotado se acerque botando, es esencial para sacarle provecho a estos cortes por dentro.

Finalmente, hay momentos en los que debemos meter canasta rápidamente pero sin perder el control de la situación.

Para ello, damos un pase lateral y efectuamos un corte UCLA (Gráfico 16).

(3) recibe y si no puede dar el balón a (1), lo pasa hacia (5), que se ha abierto y corta sobre el blo-

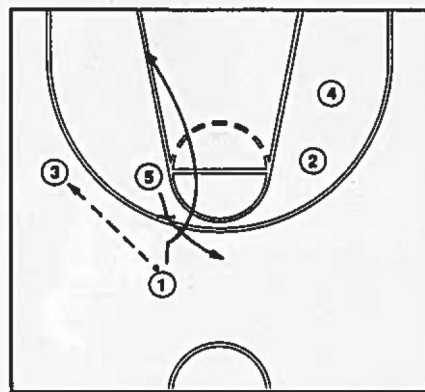


DIAGRAMA 16

queo bajo de (1). Rápidamente (5) cambia el balón de lado hacia (2) y va a bloquear a (1) (Gráfico 17).

Tenemos así dos salidas y dos pases: uno abajo para nuestro alero y uno arriba para el base. Aquí es muy importante el "timing" de realización y leer la posición defensiva. Si realizamos los movimientos correctamente y llega el balón al poste bajo, tendremos muchas opciones de canasta.

(Texto y gráficos recogidos de una conferencia para la AEEB)

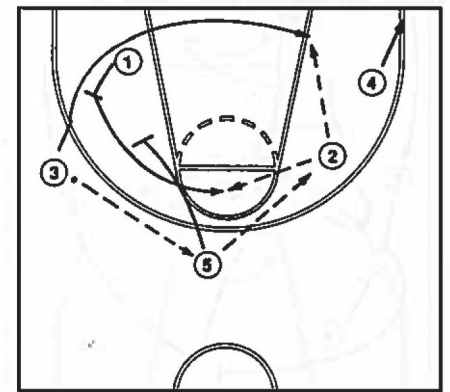


DIAGRAMA 17

