



[Aito G. Reneses]

Entrenador del DKV Joventut. El gran referente del baloncesto español. Desde sus inicios en el Cottonificio hasta su vuelta a Badalona, ha marcado su trayectoria con una fama de innovador en nuestro deporte. En 14 años al frente del Barcelona conquistó 9 ligas, 4 Copas del Rey, una Recopa de Europa y dos Copa Korac, además de jugar tres finales de la Copa de Europa, actual Euroleague. Mejor entrenador del año en las temporadas 75/76 y 89/90, en el 2002 le fue concedido por parte de la AEEB el Trofeo Raimundo Saporta por su dilatado y brillante historial.

# Ideas de ataque contra zonas mixtas

Frente a un tipo de defensa como la mixta hay que saberse adaptar utilizando y combinando conceptos de ataque contra individual y contra zona. Los aspectos principales a destacar son:

- ✓ las divisiones
- ✓ los huecos
- ✓ los bloqueos directos e indirectos tanto al jugador defendido en individual como a los defendidos en zona
- ✓ el rebote ofensivo
- ✓ la condición psicológica del jugador defendido en individual.

Los tres primeros conceptos, específicamente tácticos, se deben enseñar por partes en el sentido que lo más conveniente es explicar y ensayar uno y posteriormente ir incorporando los demás.

El aspecto de las divisiones y de los huecos van en una misma dirección ya que simplemente con el hecho de atacar la zona dividiendo se consiguen huecos que nosotros debemos saber aprovechar. Los huecos, además, van ligados con las líneas de pase que se logran cada vez que algún jugador penetra en

bote o mete un balón interior. Por ejemplo, en el *diagrama 1*, si el jugador defendido en individual, (1), consigue meter el balón interior en el corte de (5), el espacio (hueco) que éste deja en la línea de fondo debe ser aprovechado por (3), que puede recibir para un tiro cómodo o una penetración con ventaja.

Otro concepto interesante a emplear es el de los bloqueos, tanto directos como indirectos, para agrandar determinados espacios, y autobloqueos para fijar al defensor del centro de la zona tras realizar un bloqueo horizontal en el poste bajo, *diagrama 2*.

(4) y (5) bloquean en el poste bajo y (3) corta. Cuando (3) sale del bloqueo puede recibir de (1) y dar el balón interior a (4), que fija la posición con el defensor central, auto-bloqueándose. El pívot también puede recibir directamente de (1).

Las defensas combinadas tiene su origen en la idea de "fastidiar" a los equipos cuyos ataques están muy organizados preferentemente para el aprovechamiento de determinados jugadores. Si la defensa es en "caja y uno"

tiene más semejanzas con una zonal, mientras si es en "triángulo y dos" los conceptos son más parecidos a una individual ya que los tres defensores en zona no mantienen la formación original de forma constante y realizan algo muy semejante a una defensa individual pero flotando mucho.

A la hora de atacar este tipo de defensa, ayuda mucho la capacidad que tienen los jugadores de saber leer la defensa y jugar libre. De todas formas, hay que decidir cuántas veces atacas con conceptos contra zona y cuántas con conceptos de ataque contra individual. También se puede jugar con un sistema específico de ataque si por las características de nuestro equipo – con uno o dos jugadores muy superiores al resto –, a menudo nos van a defender así.

Debemos determinar también si las jugadas se hacen para los mejores jugadores – marcados en individual – o para los otros, en función de la calidad de los jugadores.

Uno de los objetivos prioritarios es que los jugadores defendidos individualmente

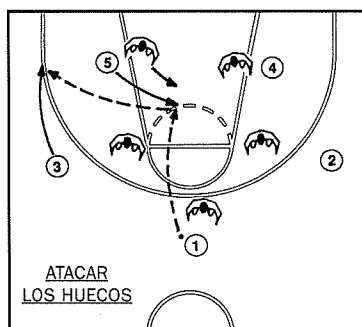


DIAGRAMA 1

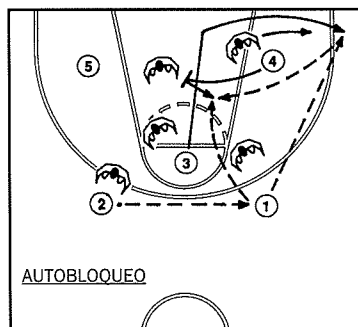


DIAGRAMA 2

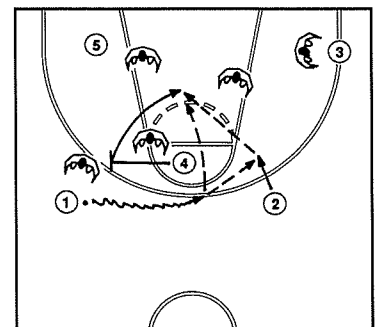


DIAGRAMA 3

reciban el balón – para jugarlo o para hacerlo circular – ya que en este caso a la defensa le resultará muy difícil ajustar. Para ello podemos, como ya hemos comentado, utilizar bloqueos directos e indirectos tanto para los jugadores defendidos en individual como para los que están en zona.

En el *diagrama 3* utilizamos un bloqueo directo para el jugador defendido en individual (1). (4) realiza el bloqueo y luego continúa pudiendo recibir el balón del mismo botador o de (2), que ocupa el hueco dejado libre para ganar ventaja y tirar o dar el balón al pívot en el centro del área.

En el *diagrama 4* – con (1) y (3) defendidos en individual -, (2) fija al defensor en punta y recibe el bloqueo de (4). En las ayudas defensivas, puede haber balón interior para la continuación de (4) o pase a (5) que ocupa el hueco frontal para recibir de (2).

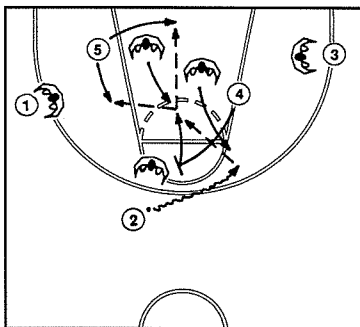


DIAGRAMA 4

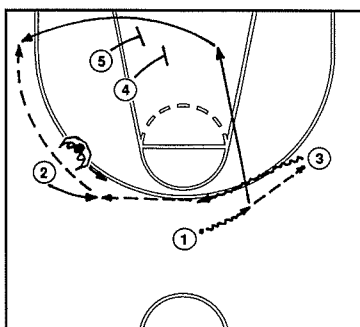


DIAGRAMA 5

A la hora de plantear nuestra forma de atacar las “mixtas”, deberemos prever los posibles jugadores a los que aplicarán esta defensa para saber qué partes de nuestro ataque a individual o a zona se pueden aplicar con pequeñas modificaciones. A menudo el equipo que defiende una “mixta” pretende obligarnos a jugar de una manera diferente a como solemos hacerlo, y nuestro objetivo será evitar hacer cambios mayores que pequeñas modificaciones.

Uno de los aspectos principales, al margen de los puramente estratégicos, es la condición psicológica del jugador marcado en individual. Es importante que se sienta útil, que consiga (o consigan) recibir y ayudar al equipo anotando, asistiendo, bloqueando, creando nuevas líneas de pase para los compañeros e incluso reboteando en ataque.

A continuación, unos ejemplos de movimientos que he utilizado con mis equipos cuando nos encontramos en situaciones de defensa mixta. En el *diagrama 5*, (1) y (3) se pasan el balón e intercambian las posiciones mientras (5) y (4) realizan bloqueos en secuencia en el poste bajo del lado contrario. Tenemos dos opciones: si podemos hacer circular el balón a través de (2) – defen-

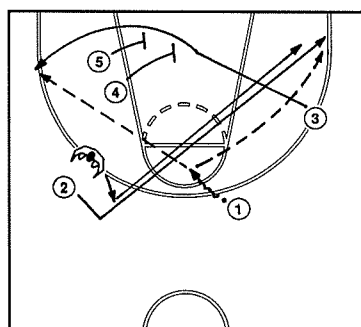
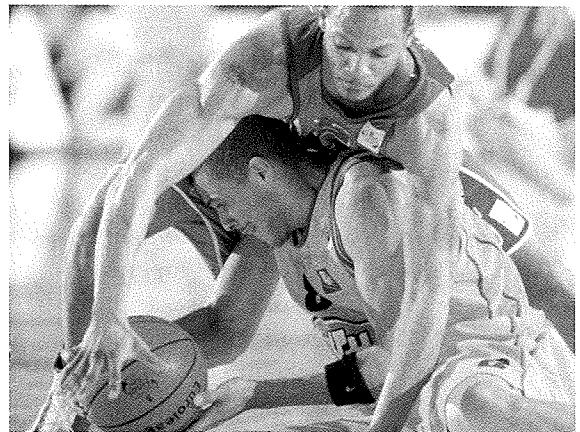


DIAGRAMA 6

dido en individual -, lo hacemos llegar a (1) en la esquina para un tiro; de otra manera, si comprobamos que (2) no puede recibir, lo mandamos aclarar y será (3) que corta sobre el bloqueo, *diagrama 6*, para buscar un buen tiro, dejando abierta la opción de hacer llegar el balón a (2) que dispone de un cuarto de campo para jugar 1c1.



Si nos hacen individual sobre el alero (3), seguimos aprovechando las mismas ideas tácticas pero de forma distinta, *diagrama 7*. (1) va botando hacia el lateral mientras (2) realiza un bloqueo ciego de abajo/arriba a (3) que corta. Si no puede recibir, (3) continúa su movimiento cortando nuevamente sobre el bloqueo en secuencia paralelo a la línea de fondo, para recibir el pase de (2), que se había abierto en la parte frontal para facilitar la circulación exterior del balón. □

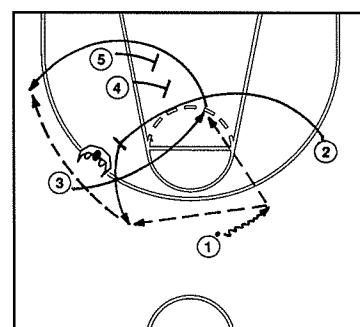


DIAGRAMA 7