



[Aíto G. Reneses]

Entrenador del DKV Joventut. Seguramente el entrenador más innovador de nuestro baloncesto. Comenzó su trayectoria en los banquillos en Badalona, en el "mítico" Cotonificio, en el que estuvo diez años. Después, tras dos temporadas en el Joventut, inició una amplia etapa en el Barcelona en la que logró 9 títulos ligeros, 4 Copas del Rey, 1 Recopa de Europa, 2 Korac, además de 3 subcampeonatos de Copa de Europa, la actual Euroleague, además de varios triunfos menores. Ha sido elegido en dos ocasiones como mejor entrenador del año (75/76 y 89/90). Tras finalizar su etapa en el Barcelona, en el 2003/04 volvió al Joventut, equipo con el que ha ganado la Eurocopa de la FIBA del 2006, además de clasificarse para la Euroliga. Ha ganado un bronce con la selección juvenil en el europeo del 79.

La zona 3-2 del Joventut

Uno de los años que entrené al Barcelona hicimos una zona que nos dio muy buen resultado. Solía decir que era una zona "3-3", lógicamente la gente que lo oía se quedaba muy extrañada. Luego explicaba que era como una zona "2-3" pero con Kenny Simpson en la línea superior. Kenny era un jugador de poco más de un metro noventa de estatura pero con más de dos metros y quince centímetros de envergadura y tal espíritu de trabajo que era como defender con tres jugadores en la línea superior.

La temporada pasada, con el Joventut, hicimos una defensa zonal "3-2" que me han pedido que os explique. Me ha venido a la cabeza aquella defensa del Barcelona porque en este caso, también, un jugador ha colaborado decisivamente a que la zona fuera un éxito. Aloysius Anagonye fue el jugador determinante para poder decir, parangonando con la zona "3-3" de Kenny, que esta zona era "1-2-2", "3-2", "2-1-2" y "2-3" al mismo tiempo.

En el *diagrama 1* podemos ver la posición inicial cuando el equipo contrario subía el balón por el medio del campo.

(4)- Aloysius Anagonye.

(1)- Huertas o Bennett

(2)- Rudy o Paco Vázquez

(3)- Alex Mumbrú o

Lubos Barton



(5)- Robert Archibald o Andy Betts

Otros jugadores podían ocupar varias posiciones.

(1) y (2) deben de estar bastante abiertos pero con posibilidades de cortar el balón a algún jugador que intente recibir en la esquina del tiro libre.

(5) y (3) deben cortar el balón a cualquier jugador que intente recibir en el poste bajo. Deben, también, defender a cualquier jugador que reciba el balón en el poste medio y salir a defender si algún jugador recibe el balón en la esquina (normalmente un pase bombeado porque un pase recto sería interceptado por los jugadores de la línea superior).

(2) debe presionar mucho al hombre con balón si éste está a distancia de tiro y (4) empezar a moverse hacia la zona del poste

medio, *diagrama 2*, para poder llegar a defender al poste bajo por delante cuando el balón llegue a la esquina.

Si volviese el balón a la posición del *diagrama 1* sería (1) el que defendería, en principio, al jugador con balón sobre-marcando por su lado y permitiendo la entrada, que sería defendida por (4). Sólo cuando el balón permanezca en esa posición será defendido por (4).

(5) estará en una posición que le permita cortar el pase al poste bajo y salir a defender a la esquina.

Si el balón va a la esquina, *diagrama 3*, (5) sale al jugador con balón y (4) defiende por delante al poste bajo.

(2) debe de tener posibilidades de cortar el balón al poste alto y salir a cualquier tirador que reciba el balón en su área.



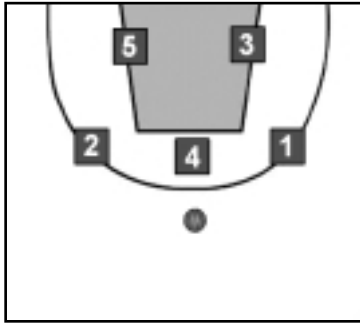


DIAGRAMA 1

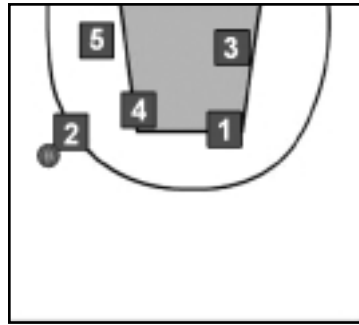


DIAGRAMA 2

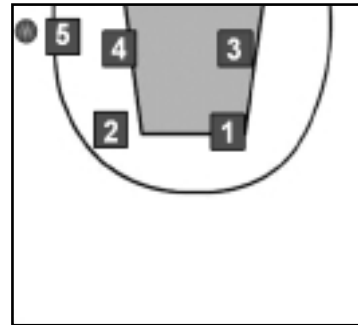


DIAGRAMA 3

SITUACIONES ESPECIALES

► **Balón en el poste alto:** no queremos que el balón entre a esa posición, pero si no lo podemos evitar defenderán el tiro los jugadores más próximos de la línea superior. Los de la segunda línea, (5) y (3), sólo defenderán al jugador con balón si penetra.

► **Balón en el poste bajo:** si reciben el balón en esa posición haremos un 2c1 con (5) y (4) - (3) en lugar de (5) si fuese en el otro lado - y (2) estaría pendiente para defender si sacan el balón al mismo lado, incluso en un primer momento si pasasen a la esquina para volver a su posición una vez (5) recupere.

► **Balón bombeado de un lado a otro:** debe de estar atento para defender al receptor del balón el jugador de la línea superior - (1) ó (2) -, incluso si el pase va a la esquina para permitir a (3), o especialmente a (5), un poco más de tiempo para defender al jugador que recibe en la esquina.

► **Defensa del contraataque:** en algún partido nos crearon problemas porque atacaban antes de que nuestra defensa estuviese forma-

da. El problema suele ser más difícil de resolver cuando corre un pequeño muy rápido a la posición que debe defender nuestro (5). En este caso sería necesaria la ayuda de algún otro jugador, ya sea (3), (2), o incluso (4), con las rotaciones momentáneas correspondientes.

CARACTERÍSTICAS ESPECIALES DE LOS JUGADORES

► (4) es un jugador fundamental para el éxito de esta defensa. Debe de ser mucho más alto que los bases contrarios de tal forma que puedan defender su tiro desde la posición del balón en el *diagrama 1* sin presionar. De esa forma está mucho más preparado para defender las penetraciones como si estuviese en una zona "2-1-2". Debe de ser rápido para poder llegar desde su posición inicial a defender a los postes bajos por delante. También una cualidad apreciada es que sea buen taponador especialmente cuando hay alguna entrada por la línea de fondo y no puede llegar a cerrar.

► Al jugador (5) hay que exigirle que sea muy deter-

minante cerca de la canasta y que salga bien a la esquina. No tiene que defender mucho espacio pero debe hacerlo bien.

► El jugador (3) tiene que ser alto para poder defender a los pivots contrarios y ser un buen reboteador.

► Los jugadores (1) y (2) deben jugar con agresividad sin permitir jugar cómodos a los atacantes situados en la prolongación de la línea de tiros libres.

► Todos los jugadores han de tener una buena comunicación

MOTIVOS PARA DEFENDERLA

Siempre es conveniente tener variaciones tácticas pero es mucho más importante hacerlas bien que hacer muchas.

En nuestro caso las características de Aloysius resultaron decisivas para la elección de ese tipo de zona.

También es conveniente al elegir una variación táctica que ésta no sea usada por muchos equipos pues ello conlleva atacarla con algún movimiento válido para cualquier tipo de zona o que tengan que entrenar específicamente para jugar contra tu equipo. □