



LA DEFENSA EN ZONA 2-3

Por **BRAD ELLIS** (Coach Hiram College)

La finalidad de la defensa en zona 2-3 que practicamos en el Hiram College se resume a través de dos puntos:

1) bloquear el juego interior de nuestro rivales;

2) obligar al ataque a tirar desde el perímetro si quiere anotar.

Otras ventajas adicionales de esta zona son:

1) ofrece buenas posiciones de rebote;

2) es más fácil salir en contraataque;

3) es más fácil para defender a la «estrella» rival y puede proteger a nuestros jugadores de las faltas.

Para poder aplicar correctamente esta zona 2-3, y cualquier otra zona, debéis tener un buen conocimiento no sólo de los principios de zona sino también de los principios de defensa individual como son la ayuda en el lado débil, balón/atacante/defensor, etc.

Para que vuestra zona sea eficaz debéis tener:

1) Comunicación: debe existir comunicación constante en la cancha para cubrir todas las responsabilidades de los bases y de los aleros.

2) Presión sobre el balón: si el balón está en vuestra área defensiva, y dentro de la zona de tiro, hay que jugar muy agresivo sobre el atacante.

3) Ayuda obligatoria sobre cualquier penetración: es difícil evitar la penetración de los bases en 1c1.

4) Los bases cubren tres atacantes en el perímetro: los jugadores interiores hablan siempre y ajustan las posiciones.

5) Movimiento total de los cinco defensores como reacción a cada movimiento ofensivo (pase, dribling, corte, etc.).

6) Trap sobre el balón en el área.

7) Cobertura individual, cuando el

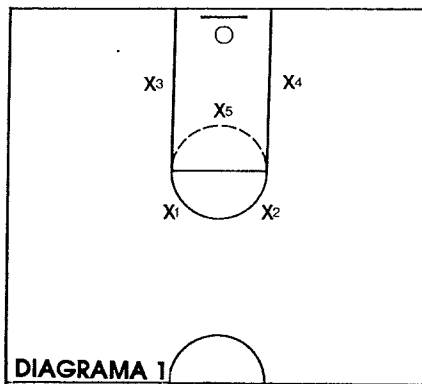
balón está en el poste alto, por parte del defensor en el poste, mientras los aleros se cierran hacia el área y cubren el fondo.

8) El pivot es el responsable del área.

9) Dentro/fuera: el que no ha realizado la rotación hacia fuera es el que dirige la maniobra del equipo.

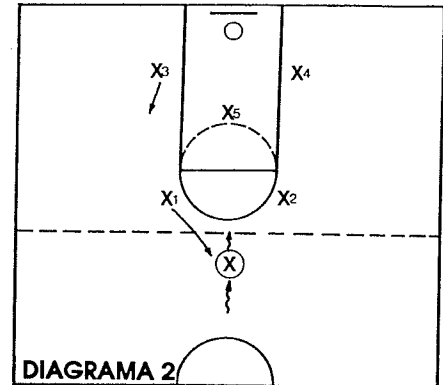
10) Posición abierta: porque permite a toda la defensa de visualizar mejor el balón y se reduce el riesgo de posibles puertas atrás gracias a la ayuda desde el lado débil de la zona.

La alineación básica de la zona 2-3 es la indicada en el *diagrama 1*. Las reglas generales son:



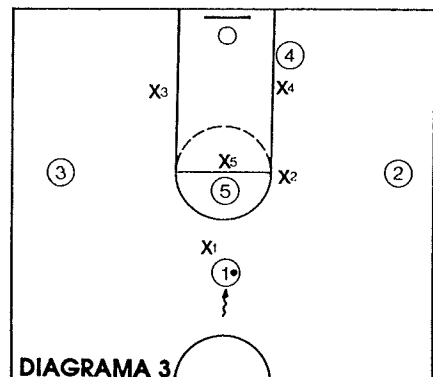
- 1) manos arriba;
- 2) moverse sobre las puntas de los pies, rebotando;
- 3) listos para desplazarse;
- 4) saber donde se encuentra el ataque.

Generalmente el atacante en punta intenta penetrar contra la zona 2-3. Por ello nuestro desplazamiento inicial manda uno de nuestros bases a marcarle a los límites de la zona de tiro. El otro base (o escolta) se desplaza hacia el alero y se abre, extendiendo una mano hacia el área cubierta por el poste alto y la otra hacia el alero, *diagrama 2*. Lo que intentamos hacer es que nuestro base más lejano a la

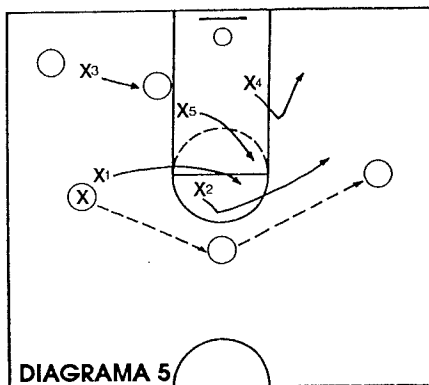
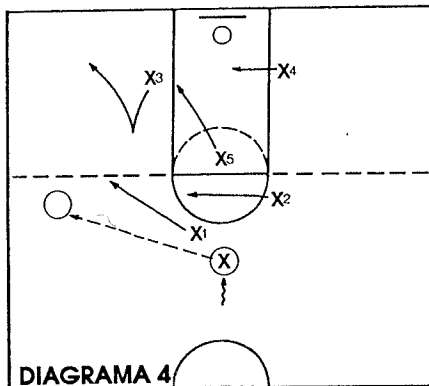


sobrecarga ofensiva, sea capaz de empujar el balón en dirección al otro base, *diagrama 3*. En este momento es fundamental la buena comunicación entre los jugadores. La función de (X1) es de: 1) presionar el balón; 2) movimiento elevado de las manos; 3) obligar al balón a dirigirse hacia el lado de (X2). Reglas para los aleros: si el base (X1) presiona al hombre con balón, (X3) debe «fintar» constantemente a los hombres del perímetro de su lado, *diagrama 4*. Si el balón pasa por encima de (X1), éste debe girarse y seguir el balón. (X3), que estaba fintando, sale un poco para obligar al alero atacante a dudar y dar tiempo a (X2) de recuperar. (X3) no supera nunca la altura de la línea de tiro libre.

Cuando el balón es cambiado de lado, los bases deben perseguir el

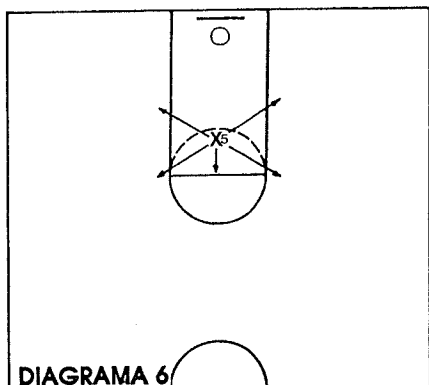


balón y buscar colocarse en los carriles de pase. (X2) deber ralentizar el cambio de lado, mientras (X1) debe responsabilizarse del área del poste alto, *diagrama 5*.

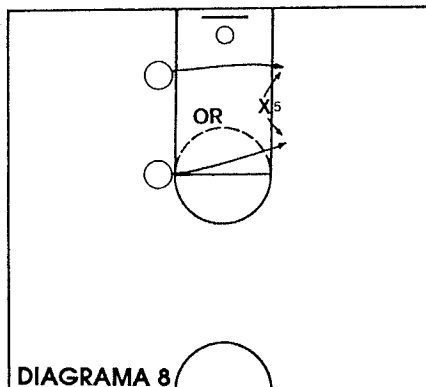
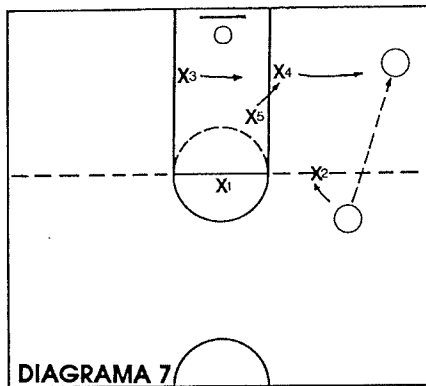


El pivot (X5) tiene también la máxima responsabilidad en el área del poste alto, *diagrama 6*, y debe: 1) que el balón esté lejos del poste bajo; ello es muy importante cuando el balón va por debajo de la prolongación de la línea de tiros libres. 2) Cuando el balón está en posición alta, se debe desplazar hasta el poste alto pero sin enfrentarse. 3) Si el balón va al poste alto, entonces debe presionar al atacante.

Cuando el balón va por debajo



de la prolongación de la línea de tiros libres, el base del lado débil (X1) será responsable del poste alto, pero sin olvidarse de los pases skip (de lado a lado), *diagrama 7*.

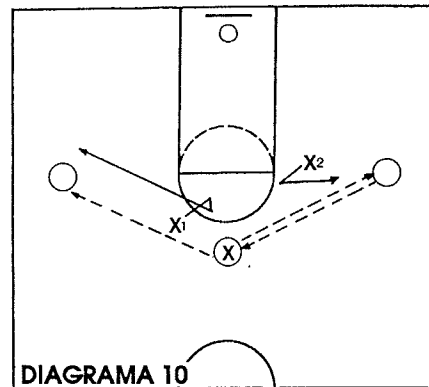
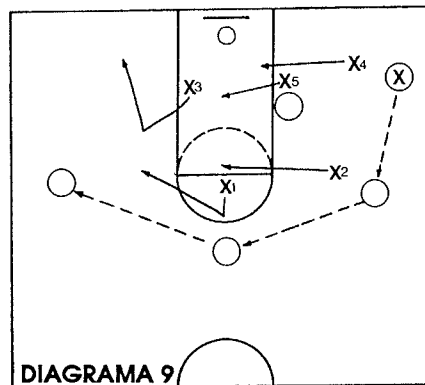


Cuando no hay nadie en el poste alto, (X5) debe reconocer los cortes desde el lado débil y defenderlos, *diagrama 8*.

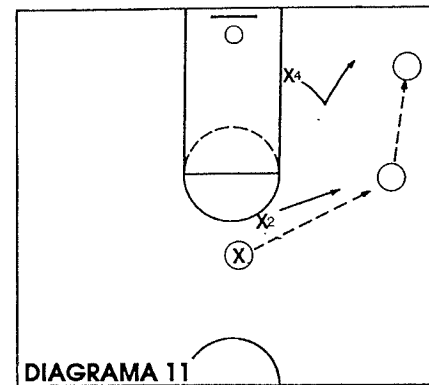
Cuando un jugador atacante corta desde el lado débil y hay un giro de balón, *diagrama 9*, es importante la rotación de todo el equipo para llegar antes.

Ejercicios

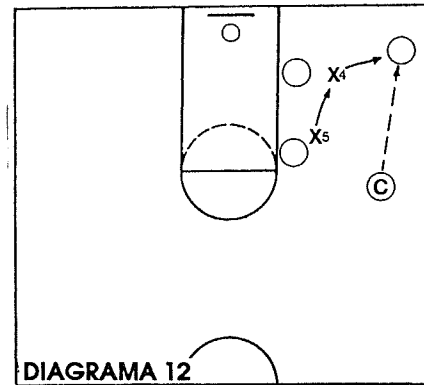
En el *diagrama 10* jugamos 2c3



siendo los dos defensores, los bases. Es un trabajo muy duro, pero los bases deben acostumbrarse a trabajar fuerte para poder realizar correctamente el movimiento en los partidos. Hay que intentar mantener el ataque en un lado del campo. La continuación del ejercicio es permitir el tiro y el dribling. Hay que enseñar al base como recuperar sobre el hombre y con una mano y un pie en la línea de pase.



En el *diagrama 11* jugamos 2c3 con un base y un alero. El alero debe ayudar, para que el base recupere, y luego se va para atrás. En el *diagrama 12* jugamos 2c3 con alero y poste.



Con el balón bajo, el alero sale a tapar y el poste baja a cubrir al pivot bajo.

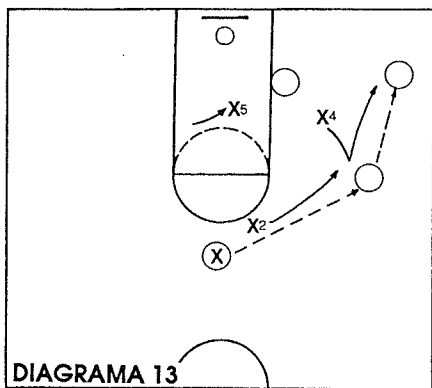


DIAGRAMA 13

En el *diagrama 13* jugamos 3c4. El alero se queda lo suficiente para permitir al base llegar; el pivot efectúa la misma maniobra con el alero.

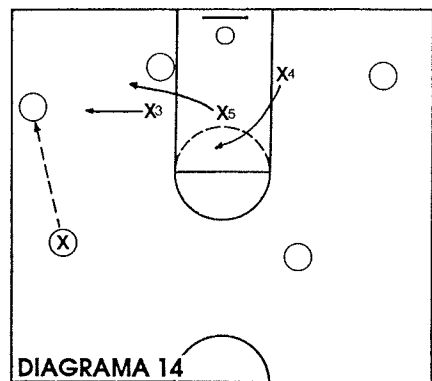


DIAGRAMA 14

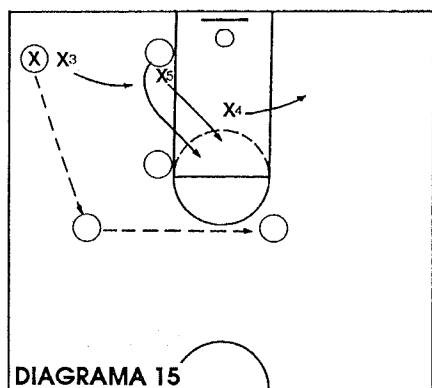


DIAGRAMA 15

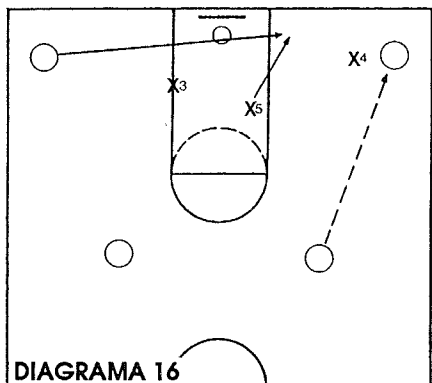


DIAGRAMA 16



(X4) efectúa una presión sobre el balón y (X5) cubre el poste bajo, mientras (X3) está en posición de ayuda. La máxima responsabilidad de (X5) cuando el balón está en la esquina, es defender al pivot bajo. En los *diagramas 17* y *18*, dos ejercicios de 5c9 con los desplazamientos según esté el balón en punta o en la esquina. □

túa la misma maniobra con el alero. En el *diagrama 14*, jugamos 3c5. (X3) pone presión al balón; (X5) se enfrenta al poste bajo; (X4) se queda en posición de ayuda. Cuando el balón está en la esquina, la primera misión del base es flotar y ocupar el área del poste alto. En el *diagrama 15*, el desplazamiento cuando el balón cambia de lado. En el *diagrama 16*,

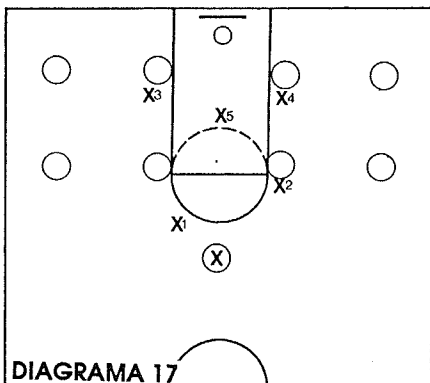


DIAGRAMA 17

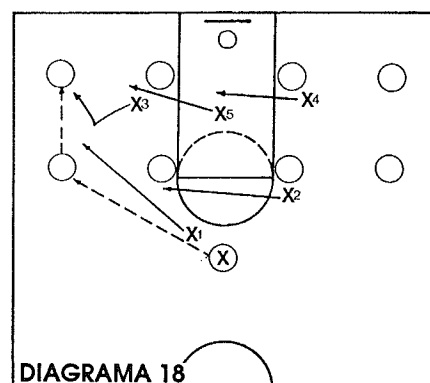


DIAGRAMA 18